

CENSO SETORIAL | BOAS PRÁTICAS | METAS DO SETOR

# ATLAS DE SUSTENTABILIDADE

DAS CONCESSÕES DE RODOVIAS DO BRASIL

2025



MELHORES  
RODOVIAS  
DO BRASIL  
ABCR

# Sumário

## O setor

---

**03**

Pag. 03



## Mensagem da Diretoria da ABCR

---

**05**

Pag. 05

## Estrutura e Conteúdo do Atlas

---

**07**

Pag. 07



## Conteúdo Analítico

---

**09**

Pag. 09

## Índice ABCR Sempre

---

**11**

Pag. 11

## Tendências e prioridades da agenda ESG do setor

---

**15**

Pag. 15

## Cases Inspiracionais

---

**17**

Pag. 17

## Conclusões e Próximos Passos

---

**65**

Pag. 65

## Anexos

---

**66**

Pag. 66





# O SETOR

O setor de concessões rodoviárias segue em franca expansão e consolida-se como um dos pilares da infraestrutura no Brasil. Em 2025, o País ultrapassou a marca de 32 mil quilômetros concedidos (15% da malha viária pavimentada), distribuídos entre programas federais, estaduais e municipais. Esse crescimento, somado ao avanço da agenda de investimentos e às novas licitações previstas, coloca o Brasil entre os maiores mercados de concessões rodoviárias do mundo.

Ao longo de três décadas, as concessionárias associadas à ABCR já somam mais de R\$ 330 bilhões aplicados em obras de ampliação, modernização, manutenção e operação — investimentos que resultaram em rodovias mais seguras, eficientes e tecnológicas, com padrões de qualidade reconhecidos internacionalmente.

Atualmente, o País conta com 89 concessionárias com contratos vigentes, sendo 31 federais, 55 estaduais e 3 municipais, das quais 56 são associadas à ABCR, entidade que atua de forma permanente para fortalecer o setor, promover boas práticas, impulsionar a inovação e apoiar a construção de políticas públicas de longo prazo.

Esses números reforçam a importância do setor na geração de empregos, na integração logística regional e no desenvolvimento econômico sustentável do Brasil.

Confira alguns números atualizados que traduzem a relevância do setor e da ABCR:

**32.056** KM

de rodovias concedidas no País  
(nov. 2025)

Aprox.

**R\$ 330** bilhões

investidos em 30 anos  
pelas associadas da ABCR

**89**

concessionárias de rodovias  
ativas no Brasil  
(nov. 2025)

**56**

**Concessionárias  
associadas à ABCR**

(Vide Anexo I - Lista de associadas)

**Programa Federal**

23 associadas  
11.965 km

**Programa Estadual SP**

18 associadas  
5.759 km

**Outros Programas**

15 associadas  
3.353 km







# INTRODUÇÃO AO ATLAS DE SUSTENTABILIDADE

## MENSAGEM DA DIRETORIA DA ABCR

### RODOVIAS SUSTENTÁVEIS: O COMPROMISSO QUE MOVE O BRASIL

É com grande satisfação que apresentamos a nova edição do **Atlas da Sustentabilidade do Setor de Concessões de Rodovias**, uma publicação que reflete o compromisso das concessionárias associadas à **Melhores Rodovias do Brasil – ABCR** com a modernização, a eficiência e a incorporação crescente de práticas ESG em suas operações.

Vivemos um período de profundas transformações. A sustentabilidade deixou de ser uma pauta acessória e tornou-se componente estruturante da infraestrutura de transportes, influenciando decisões de investimento, padrões regulatórios e expectativas da sociedade. Nesse contexto, as concessões rodoviárias têm desempenhado um papel decisivo para o país: garantir mobilidade segura, conectar mercados, impulsionar o desenvolvimento regional e, ao mesmo tempo, consolidar uma agenda de responsabilidade ambiental, social e de governança.

Os resultados desta edição demonstram essa evolução. O setor **atingiu a meta ambiental prevista para 2025, superou amplamente a meta de governança** e apresentou **avanços** importantes no eixo social, ainda que aquém do objetivo pactuado. Esses números mostram um setor que progride com consistência e identifica com clareza onde precisa avançar: ampliar diversidade, fortalecer programas sociais e intensificar medidas de adaptação às mudanças climáticas.

O Atlas também revela tendências importantes, como a entrada de novas gerações na força de trabalho, a digitalização acelerada das operações, a adoção de tecnologias que transformam a gestão de ativos e a crescente exigência regulatória voltada para riscos climáticos, integridade e transparência. São movimentos que moldam o futuro das concessões e reforçam a relevância do nosso setor para o Brasil.

Mais do que celebrar resultados, este Atlas aponta caminhos. Mostra que as concessionárias têm competência, capacidade técnica e compromisso para continuar avançando e para liderar, no país, a agenda de infraestrutura sustentável. A ABCR seguirá apoiando esse movimento, promovendo diálogo com os órgãos reguladores, fortalecendo a agenda de inovação e ampliando a cooperação entre as associadas.

Tenho convicção de que, com trabalho sério, visão de longo prazo e ação coordenada, **continuaremos construindo rodovias melhores, mais seguras e mais sustentáveis para todos os brasileiros.**

### Marco Aurélio Barcelos

Diretor-presidente da  
Melhores Rodovias do Brasil - ABCR

### SUSTENTABILIDADE EM MOVIMENTO: EVOLUÇÃO, APRENDIZADO E NOVOS DESAFIOS

É com satisfação que apresentamos os resultados da nova edição do **Atlas da Sustentabilidade do Setor de Concessões de Rodovias**, documento construído de forma colaborativa entre as concessionárias associadas, o **Comitê de Sustentabilidade (CSUST)** e a equipe técnica da ABCR. O Atlas consolida evidências essenciais sobre as pessoas que trabalham nas concessões, as práticas ESG do setor e os avanços alcançados ao longo do último ano.

Os dados desta edição mostram um setor que evolui de maneira consistente. O **Índice ABCR Sempre de Sustentabilidade** alcançou **85%**, mantendo trajetória ascendente e reafirmando a maturidade técnica das concessionárias. O desempenho em **Governança** atingiu **93%**, superando a meta setorial para 2025. O eixo **Ambiental** alcançou a meta de **80%**, refletindo avanços relevantes em gestão de resíduos, biodiversidade e descarbonização. Já o eixo **Social**, com **81%**, apresentou evolução, mas permaneceu abaixo da meta, mostrando a importância de aprofundarmos iniciativas voltadas à diversidade, inclusão e impacto comunitário.

A análise integrada dos dados também revela temas estruturantes: a forte presença de profissionais jovens no setor, os desafios de representatividade de mulheres e pessoas negras na liderança, a necessidade de ampliar a inclusão de PCDs e a importância de políticas sociais mais consistentes entre regiões e programas regulatórios. Esses achados reforçam que a agenda ESG é, acima de tudo, uma agenda de pessoas — e que, para avançarmos, precisamos fortalecer capacidades, cultura organizacional e modelos de gestão.

Do ponto de vista regulatório, o setor vive um período de intensificação de normas e exigências relacionadas a riscos climáticos, integridade, digitalização e fiscalização inteligente. Tecnologias como HS-WIM, sistemas de visão computacional e plataformas integradas de dados estão transformando a forma como monitoramos, operamos e prestamos contas. A sustentabilidade se consolida como elemento estratégico, capaz de gerar eficiência, reduzir riscos e ampliar a confiança de reguladores e da sociedade.

O Atlas 2025 cumpre seu papel: oferecer um diagnóstico claro, apontar caminhos e orientar o setor para os próximos passos. O **Comitê de Sustentabilidade da ABCR** seguirá trabalhando para apoiar as concessionárias nesse processo, estimulando o alinhamento regulatório, o intercâmbio de experiências e o aprimoramento contínuo das metas setoriais.

Agradeço a todas as concessionárias pela participação e pelo compromisso com esta agenda. Com colaboração, rigor técnico e visão de futuro, **seguiremos evoluindo para entregar rodovias mais sustentáveis, resilientes e humanas.**

### Marco Antônio Giusti

Diretor executivo da  
Melhores Rodovias do Brasil - ABCR



## ESTRUTURA E CONTEÚDO DO ATLAS

O **Atlas da Sustentabilidade das Concessões de Rodovias** consolida, em um único documento, os principais resultados, indicadores e práticas que caracterizam a agenda ESG do setor no Brasil. A edição 2025 aprofunda e atualiza o escopo analítico iniciado no ano anterior, incorporando séries históricas, comparações entre programas e a leitura estratégica da evolução setorial.

O material é estruturado em três eixos:

1

### CONTEÚDO ANALÍTICO

Reúne dados sobre as pessoas que trabalham nas concessões, incluindo diversidade, inclusão, gerações, liderança e regionalização. Em seguida, apresenta os resultados do Índice ABCR Sempre de Sustentabilidade, composto por 36 indicadores distribuídos nos três eixos ESG. A análise inclui resultados consolidados, avanços por eixo e insights sobre tendências emergentes.

2

### BOAS PRÁTICAS

Apresenta iniciativas de destaque implementadas pelas concessionárias associadas, organizadas pelos eixos Ambiental, Social e Governança. Os cases reforçam a capacidade do setor de transformar indicadores em ações concretas e de gerar valor socioambiental para usuários, comunidades e ecossistemas.

3

### VISÃO SETORIAL E PERSPECTIVAS

Consolida tendências e desafios enfrentados pelo setor, com foco em temas como diversidade, descarbonização, resiliência climática, segurança viária e integridade corporativa, além das perspectivas regulatórias para os próximos anos.

## METODOLOGIA E BASES DE DADOS

O *Índice ABCR Sempre de Sustentabilidade* é calculado a partir de 36 indicadores ESG, ponderados de forma igualitária. Cada indicador possui critérios objetivos de medição, e somente respostas válidas são consideradas no cálculo. Os resultados são apresentados:

POR EIXO ESG  
(AMBIENTAL, SOCIAL  
E GOVERNANÇA)

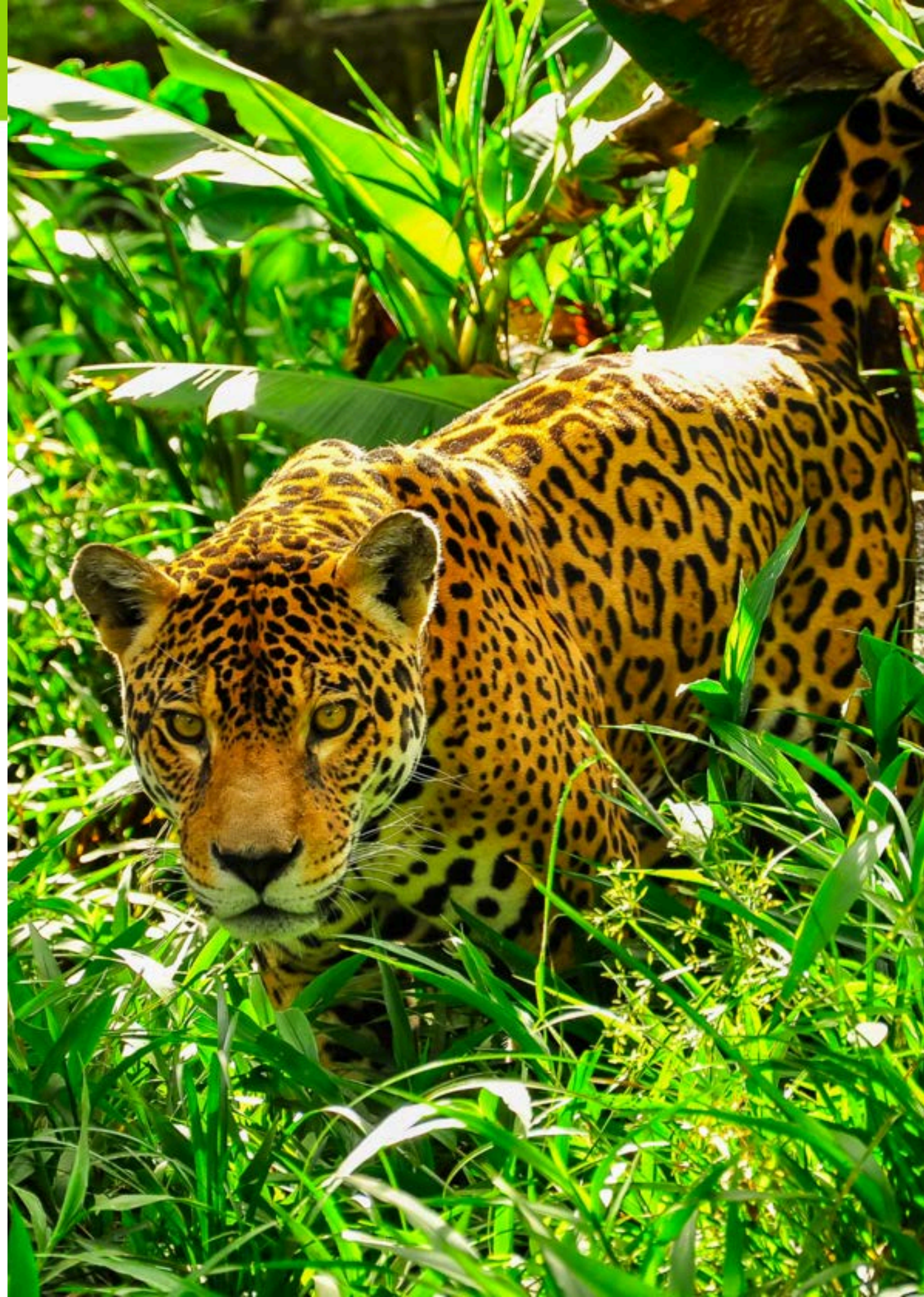
POR PROGRAMA  
REGULATÓRIO

NA COMPOSIÇÃO DO  
ÍNDICE GLOBAL

As análises sobre pessoas e diversidade baseiam-se em respostas fornecidas por 57 concessionárias<sup>2</sup>, por meio do e-Vias (sistema de dados ABCR). Os dados foram tratados e analisados para permitir conclusões que serão apresentadas ao longo deste documento.

A metodologia do Atlas combina análise quantitativa e qualitativa, reconhecendo avanços e orientar caminhos para o fortalecimento da agenda ESG no setor rodoviário.

<sup>1</sup>O Censo das Pessoas contou com 57 concessionárias. Entre as 56 associadas vigentes em nov/25 (tabela anexa ao Atlas), somente a Nova 3M não participou, pois ainda não integrava o quadro de associadas no período da coleta. A amostra inclui também a Rodovias do Aço — que era associada à época da coleta, mas não em nov/25 — e a Ecosuas Reposo Castello, que não integrava a ABCR em nenhum dos dois momentos.





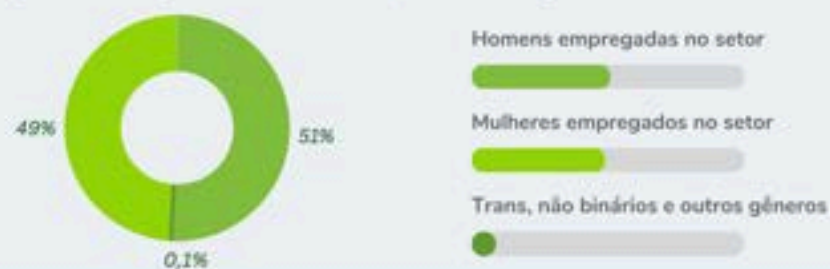
# CONTEÚDO ANALÍTICO

QUEM TRABALHA NAS MELHORES RODOVIAS DO BRASIL

57 concessionárias responderam à pesquisa, englobando quase 25 mil colaboradores diretos.

## Gênero

Pelo segundo ano seguido, o setor mantém paridade de gênero entre mulheres e homens.



## Raça

Composição racial mais inclusiva em 2025, com tendência de aproximação entre pardos e brancos.



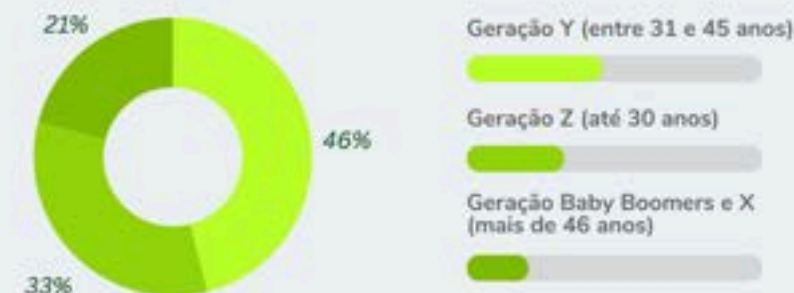
## Raça por região

Distribuição racial acompanha características demográficas regionais



## Geração

8 em cada 10 colaboradores têm até 45 anos.



## Pessoas com deficiência

2% dos colaboradores se declaram pessoas com deficiência.

## Cargos de liderança

Forte presença feminina na gestão intermediária (40%) é pilar para ampliar presença na alta liderança.





# VISÃO GERAL DO ÍNDICE



O **Índice ABCR Sempre de Sustentabilidade** é um instrumento de monitoramento setorial das práticas ESG nas concessões rodoviárias, consolidando informações sobre **36 indicadores** distribuídos nos eixos **Ambiental, Social e Governança**.

Assim como na edição anterior, o índice permite:

- compreender o estágio de maturidade ESG das concessionárias associadas;
- identificar assimetrias, avanços e oportunidades de harmonização regulatória;
- acompanhar a evolução anual do setor em direção às metas estabelecidas para 2025–2027.

As respostas foram consolidadas a partir das informações submetidas pelas concessionárias até novembro de 2025. O cálculo considera apenas respostas válidas, excluindo “Não se aplica”, assegurando comparabilidade entre empresas de diferentes portes e programas regulatórios.

Os resultados são apresentados sob duas perspectivas complementares:

- **Visão setorial agregada**, por eixo ESG;
- **Desempenho segmentado por programa regulatório**: Federal, Estadual-SP e Outros Subnacionais.

Em 2025, o **Índice ABCR Sempre global** superou a meta, alcançando **85%**, trajetória consistente de amadurecimento e confirmando o setor rodoviário como referência nacional em governança, integridade, gestão socioambiental e políticas climáticas.

Os percentuais consolidados de atendimento aos indicadores ESG ficaram assim:



A análise geral demonstra:

- **Governança** como o eixo mais consolidado, refletindo estruturas maduras de integridade, auditoria, riscos e compliance;
- avanços consideráveis nas frentes **Ambiental e Social**.

## RESULTADOS DO ÍNDICE ABCR SEMPRE DE SUSTENTABILIDADE



# PRINCIPAIS DESTAQUES POR EIXO

## Ambiental

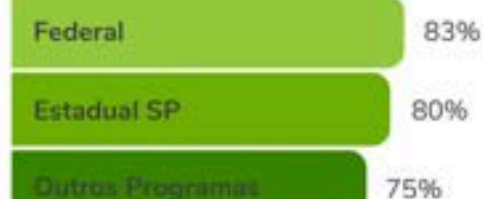
### Atendimento Indicadores Ambientais



Programa federal continua liderando o desempenho ambiental, com maior estruturação de políticas climáticas, biodiversidade e eficiência ambiental. Os demais programas evoluem, mas ainda apresentam oportunidades importantes em ações de adaptação climática e gestão de recursos naturais.

## Social

### Atendimento Indicadores Sociais



Todos os programas apresentaram avanço, com destaque para segurança viária, treinamentos ESG, diversidade e relacionamento comunitário. O eixo Social é um ponto de atenção, pois, apesar da evolução observada, não alcançou ainda a meta estabelecida pelo setor.

## Governança

### Atendimento Indicadores Governança



Governança segue como o pilar mais homogêneo do setor, com forte institucionalização de mecanismos de integridade, política de transações entre partes relacionadas, canais de denúncia, auditoria independente e gestão de riscos.

## GOVERNANÇA SUPERA A META 2025

O eixo Governança continua sendo o mais robusto do setor, alcançando 93% e superando com folga a meta definida para 2025 (88%). O alto grau de institucionalização de políticas de integridade, compliance, auditoria externa e gestão de riscos demonstra uma cultura de governança plenamente consolidada.

## AMBIENTAL ATINGE A META 2025

O eixo Ambiental alcançou a meta de 80% definida para 2025, impulsionado por avanços contínuos em gestão de resíduos, biodiversidade e descarbonização. O próximo passo prioritário do setor é ampliar a maturidade em adaptação climática, especialmente nos programas estaduais e subnacionais.

## SOCIAL EVOLUI, MAS AINDA NÃO ATINGE A META 2025

O desempenho social cresceu e atingiu 81%, porém ainda abaixo da meta de 84% prevista para 2025. O avanço demonstra engajamento crescente, especialmente em segurança viária e treinamentos, mas reforça a necessidade de aprimorar programas sociais estruturados e ampliar a consistência das práticas de diversidade, inclusão e relacionamento com comunidades locais.

## DIFERENÇAS REGULATÓRIAS EXPLICAM PARTE DAS ASSIMETRIAS

Programas federais seguem apresentando níveis mais altos de atendimento nos eixos Ambiental e Social, reflexo de contratos recentes e exigências regulatórias mais robustas. A tendência observada é de convergência gradual, à medida que metas setoriais e novas diretrizes regulatórias ganham força em todos os programas.

## O SETOR SEGUE ALINHADO À TRAJETÓRIA DE EVOLUÇÃO ATÉ 2027

Com um Índice ABCR Sempre de 85%, o setor mantém ritmo compatível com a jornada rumo às metas de 2026 e 2027. O atingimento das metas ambientais e a superação das metas de governança compensam parcialmente a defasagem no eixo Social, indicando uma trajetória positiva, porém com atenção a áreas que exigem estímulo adicional.



# TENDÊNCIAS E PRIORIDADES DA AGENDA ESG DO SETOR

A combinação dos resultados do **Censo das Pessoas** e do **Índice ABCR Sempre de Sustentabilidade** revela um setor em amadurecimento, com avanços consolidados em governança e gestão ambiental, ao mesmo tempo em que emergem temas que exigirão atenção coordenada entre concessionárias, reguladores e fornecedores. As principais tendências observadas são apresentadas a seguir.

## PESSOAS E CAPACIDADES: NOVAS COMPETÊNCIAS PARA UM SETOR EM TRANSFORMAÇÃO

- Força de trabalho predominantemente jovem, com aumento das gerações Y e Z (até 45 anos).
- Diversidade racial com distribuições diferentes entre regiões
- Diversidade racial com avanços desiguais entre regiões.

**Visão para o setor:** dar sequência em políticas de desenvolvimento, sucessão e inclusão para ampliar diversidade em especial nos cargos de liderança.

## GOVERNANÇA: DE CONSOLIDADA A EXPANDIDA

- Governança permanece como eixo mais maduro, com alto atendimento aos indicadores.
- Tendência de expansão para temas emergentes: riscos ESG, governança de dados, integridade em cadeia de fornecedores.

**Visão para o setor:** incorporar novas camadas de governança para lidar com clima, dados e digitalização, especialmente com as inovações, a exemplo do pedagiamento digital.

## AGENDA AMBIENTAL: DA MITIGAÇÃO PARA A ADAPTAÇÃO

- Setor avança em resíduos, energia, biodiversidade e descarbonização.
- Uma das principais passa a ser uma das principais agenda emergente, apoiada por normativos recentes (ANTT, ARTESP, IFRS 52).

**Visão para o setor:** transição para abordagens preventivas (riscos climáticos) e não apenas mitigatórias.

## SOCIAL: FORTALECIMENTO DE PRÁTICAS E ALINHAMENTO ENTRE PROGRAMAS

- Avanços crescentes em segurança viária, treinamentos e engajamento comunitário.
- Desafios relacionados à abrangência de políticas sociais e ampliação da diversidade entre regiões.

**Visão para o setor:** desenvolver programas sociais mais estruturados e convergentes.

## DIGITALIZAÇÃO E DADOS: INFRAESTRUTURA INTELIGENTE COMO PADRÃO

- Expansão de tecnologias como HS-WIM, detecção automática de incidentes, sensores e plataformas integradas.
- Crescimento da fiscalização inteligente e do enforcement no free flow.

**Visão para o setor:** garantir interoperabilidade, padronização e governança de dados.

## CONVERGÊNCIA REGULATÓRIA: TENDÊNCIA DE HARMONIZAÇÃO ENTRE PROGRAMAS

- Contratos federais continuam apresentando maior maturidade.
- Estados e programas subnacionais avançam, com tendência de alinhamento gradual.

**Visão para o setor:** importância de metas setoriais, diretrizes convergentes e diálogo regulatório contínuo.


## FORNECEDORES E CADEIA DE VALOR: ESG SE EXPANDE ALÉM DA CONCESSIONÁRIA

- Integração crescente de critérios ESG em compras e contratos.
- Evolução gradual na diligência de integridade e sustentabilidade de fornecedores.

**Visão para o setor:** necessidade de difusão da cultura ESG para níveis mais amplos da cadeia.







CASOS INSPIRACIONAIS

# BOAS PRÁTICAS EIXO AMBIENTAL

A agenda ambiental das concessionárias de rodovias avança de forma consistente, impulsionada pela combinação entre exigências regulatórias, inovações tecnológicas, expectativas sociais e estratégias corporativas de sustentabilidade. Em 2025, os casos selecionados demonstram um setor que consolida práticas estruturadas de economia circular, transição energética, gestão climática e conservação da biodiversidade — pilares que orientam a resiliência da infraestrutura rodoviária.

As iniciativas revelam maior integração entre engenharia, operação, áreas socioambientais e suprimentos, resultando em ações sistêmicas e orientadas por métricas, como inventários de GEE, avaliação de ciclo de vida, gestão de riscos climáticos e metodologias emergentes (TNFD, monitoramento por eDNA/iDNA, entre outras). Da redução de resíduos em obras ao uso crescente de energia renovável, da eletrificação de frotas ao cuidado com fauna e ecossistemas, as concessionárias demonstram capacidade de inovar, gerar impacto mensurável e fortalecer a proteção ambiental ao longo das rodovias.

O conjunto dos projetos evidencia um setor que amplia sua ambição ambiental, adota padrões reconhecidos globalmente e contribui de forma concreta para a mitigação das mudanças do clima, a regeneração de ambientes naturais e a construção de uma infraestrutura verdadeiramente sustentável.



# ECONOMIA CIRCULAR E GESTÃO DE RESÍDUOS

Este bloco destaca iniciativas voltadas à redução do desperdício, ao reaproveitamento de materiais e à destinação ambientalmente adequada dos resíduos gerados nas operações rodoviárias. Os projetos demonstram como a economia circular está cada vez mais presente no setor, seja por meio do uso de materiais reciclados em obras, do desvio de resíduos dos aterros ou da criação de processos que transformam subprodutos em insumos reutilizáveis. As ações reforçam o compromisso das concessionárias em minimizar impactos ambientais, reduzir custos operacionais e fomentar práticas regenerativas, contribuindo para uma infraestrutura mais eficiente e sustentável.

## Utilização de RAP no CBUQ ARTERIS

A **Arteris ViaPaulista** incorporou a utilização de RAP (*Reclaimed Asphalt Pavement*) nas obras de Conservação Especial para restauração de pavimentos, substituindo parte significativa dos agregados e ligantes asfálticos virgens. A prática reduz a extração de recursos naturais, diminui a geração de resíduos e otimiza processos produtivos ao reaproveitar material fresado. A concessionária também está conduzindo uma Avaliação de Ciclo de Vida (ACV) do "berço à construção" para mensurar com precisão os ganhos ambientais, especialmente em termos de emissões evitadas.



Arteris

**Destaque:** redução comprovada de 10% do consumo de materiais virgens e potencial redução das emissões de CO<sub>2</sub> associadas à menor necessidade de transporte e produção.

[Clique aqui e saiba mais!](#)

## Aterro Zero ECORODOVIAS

O programa Aterro Zero da **EcoRodovias** busca eliminar a destinação de resíduos para aterros sanitários, priorizando reciclagem, compostagem, reuso e coprocessamento. Em 2024, 256,28 mil toneladas de resíduos foram geradas pelas unidades do grupo, das quais 93% foram reaproveitadas. A iniciativa inclui melhorias de gestão, melhoria do Programa de Gestão de Resíduos Sólidos, parcerias com cooperativas e uso de Combustíveis Derivados de Resíduos Urbanos como substituto energético.



EcoRodovias

**Destaque:** Ecovias Leste Paulista tornou-se a primeira concessão rodoviária do país a alcançar a condição de aterro zero, fortalecendo a reputação da empresa e ampliando o impacto positivo social e ambiental.

[Clique aqui e saiba mais!](#)





## Gestão de Resíduos e Economia Circular

### MOTIVA

A **Motiva** implantou um programa robusto de gestão de resíduos nas obras da SPA-053/280 (**ViaOeste**), com foco em reaproveitamento, rastreamento e redução de descarte. Entre os resultados estão 787 toneladas de RAP reaproveitado, uso de 47 toneladas de material lenhoso para estruturas temporárias, economia de mais de 331 mil km de transporte de solo e índice de 81% de reaproveitamento interno. Além disso, 217 toneladas de CO<sub>2</sub> foram evitadas com a destinação adequada. A concessionária desenvolveu também um painel digital para monitorar indicadores e stakeholders.



Motiva

**Destaque:** avanço expressivo em economia circular e redução de emissões no ciclo das obras.

[Clique aqui e saiba mais!](#)

## Menos Aterro, Mais Futuro

### ROTA DE SANTA MARIA

O programa implementado pela **Rota de Santa Maria** transformou a gestão de resíduos da concessionária, reduzindo drasticamente a geração total e o envio para aterros. Com ações de segregação, rotas ampliadas de reciclagem, compostagem e coprocessamento, a empresa reduziu a geração anual de resíduos de 232 mil kg (2023) para 43 mil kg (2024), e o descarte em aterro de 25% para apenas 5%.



Banco de imagem - Canva

**Destaque:** redução de 96% da geração total e do envio para aterros, reforçando práticas de economia circular e mitigação das emissões associadas ao descarte inadequado.

[Clique aqui e saiba mais!](#)

## Meta Zero Aterro

### VIA CRISTAIS

A concessionária **Via Cristais** assumiu o compromisso de eliminar totalmente o envio de resíduos para aterros sanitários, priorizando redução da geração, reciclagem, reuso e coprocessamento. O programa inclui mapeamento de fluxos, parcerias com empresas especializadas e políticas internas de educação ambiental.



Banco de imagem - Canva

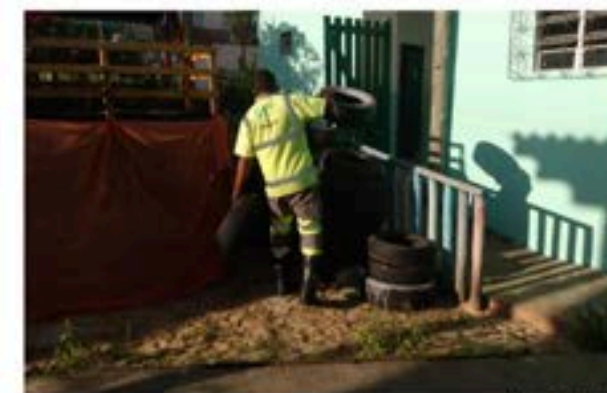
**Destaque:** implementação em andamento, reforçando a cultura de sustentabilidade e alinhamento às práticas globais de economia circular.

[Clique aqui e saiba mais!](#)

## Programa Monte Nosso Planeta – Doação de Resíduos Recicláveis

### MONTE RODOVIAS

O Programa Monte Nosso Planeta promove a economia circular por meio da doação de resíduos sólidos recicláveis gerados nas operações das concessionárias **Bahia Norte, Litoral Norte, Rota do Atlântico e Rota dos Coqueiros**. Os materiais são destinados a cooperativas locais, fortalecendo a cadeia de reciclagem e apoiando catadores organizados. A iniciativa reduz o volume enviado a aterros, amplia a renda de famílias cooperadas e estimula práticas responsáveis de gestão de resíduos. O projeto fortalece a integração com comunidades, gera impacto ambiental positivo e reforça o compromisso da Monte Rodovias com sustentabilidade.



Monte Rodovias

**Destaque:** valorização de resíduos como ativo social e ambiental.

[Clique aqui e saiba mais!](#)



# CLIMA, ENERGIA E DESCARBONIZAÇÃO

As iniciativas deste bloco refletem os esforços das concessionárias para enfrentar os desafios climáticos por meio da redução de emissões, do uso de fontes renováveis, da transição energética e da modernização de frotas e operações. Os projetos incluem desde a adoção de energia solar e sistemas de eficiência energética até planos estruturados de descarbonização e soluções tecnológicas que evitam emissões associadas ao atendimento rodoviário. As ações demonstram visão de longo prazo, integração entre áreas e alinhamento às melhores práticas globais de mitigação, contribuindo para uma matriz operacional de baixa emissão de carbono.



## Energia Fotovoltaica e Eficiência Energética EPR SUL DE MINAS, VIAS DO CAFÉ E TRIÂNGULO

As concessionárias **Sul de Minas, Vias do Café e Triângulo** da EPR implantaram iluminação fotovoltaica em 20 trevos, priorizando pontos críticos de segurança e alto fluxo. Foram instaladas luminárias LED, postes com sistemas solares integrados (LEAF-100) e reforçada a sinalização viária. As iniciativas reduziram o consumo de energia convencional, ampliaram a autonomia energética e diminuíram as emissões associadas ao uso de fontes fósseis. Complementarmente, a frota operacional passou a incorporar veículos elétricos para atividades administrativas e de campo.



EPR Vias do Café

**Destaque:** queda significativa no número de acidentes, incluindo reduções de 75% na BR-365 e 80% no km 122+150 da BR-459, além da eliminação de vítimas fatais nos trevos iluminados.

[Clique aqui e saiba mais!](#)

## Energia Renovável On Grid VIA CRISTAIS

A **Via Cristais** firmou contrato para a aquisição de energia proveniente de fontes renováveis, substituindo gradualmente a eletricidade convencional usada em 53 instalações, incluindo praças de pedágio, bases operacionais, sede administrativa e repetidoras. A iniciativa reduz as emissões de escopo 2, fortalece a sustentabilidade da operação e melhora a previsibilidade de custos.



Banco de imagem - Canva

**Destaque:** projeto em implementação, com expectativa de ganhos ambientais e financeiros relevantes.

[Clique aqui e saiba mais!](#)



## Usinas Fotovoltaicas e Carros Elétricos

### VIARONDON

A **ViaRondon** implantou 16 usinas fotovoltaicas ao longo do trecho concessionado, ampliando a geração de energia limpa e reduzindo a dependência da rede elétrica convencional. A concessionária também incorporou veículos elétricos à frota, avançando na transição para um modelo de atendimento mais sustentável. Desde o início da operação das usinas, em maio de 2023, foram gerados 2.037 KWh de energia renovável, contribuindo para a redução de emissões e a compensação de carbono.



ViaRondon

**Destaque:** compensação equivalente a 3.462 árvores preservadas e 76 toneladas de CO<sub>2</sub> evitadas, reforçando o compromisso com energia limpa e eficiência ambiental.

[Clique aqui e saiba mais!](#)

## Descarbonização da Frota de Socorro Mecânico

### MOTIVA

A **Motiva** iniciou um programa estruturado de descarbonização da frota de socorro mecânico, substituindo veículos a combustão por modelos elétricos, híbridos e movidos a etanol. Entre 2025 e 2029, 130 veículos a diesel serão gradualmente renovados, com 82 elétricos, 36 híbridos e 12 movidos a etanol, reduzindo emissões diretas e aumentando a eficiência operacional. A iniciativa integra a estratégia climática corporativa, vinculada às metas de redução de emissões de Escopo 1 e à modernização do atendimento ao usuário.



Motiva

**Destaque:** redução prevista de 18% das emissões de Escopo 1 e início da implementação em 2025 com veículos já em operação.

[Clique aqui e saiba mais!](#)

## Operação Guinchos Elétricos

### ENTREVIAS

A **Entrevias** iniciou a eletrificação integral de sua frota de guinchos operacionais, substituindo veículos a diesel por caminhões 100% elétricos adaptados para operações rodoviárias. Com autonomia de 200 km, capacidade para 5 toneladas e carregadores de 60 kW instalados nas bases operacionais, os novos guinchos elevam a eficiência energética e ampliam a disponibilidade para atendimento. A iniciativa reduz emissões diretas, ruídos, custos de combustível e despesas de manutenção.



Entrevias

**Destaque:** potencial redução anual de 450 toneladas de CO<sub>2</sub>, economia superior a 145 mil litros de diesel, preservação estimada de 60 mil árvores e melhoria das condições de trabalho dos colaboradores.

[Clique aqui e saiba mais!](#)

## Programa de Descarbonização

### EPR LITORAL PIONEIRO

O programa de descarbonização da **EPR Litoral Pioneiro** estruturou o primeiro inventário de emissões de GEE da concessionária, mapeando todas as fontes e emissões de gases causadores do efeito estufa da operação. A iniciativa inclui diagnóstico de processos, levantamento de consumo energético e identificação de oportunidades de eficiência. A partir do inventário, foram definidas metas de redução e ações prioritárias de curto e médio prazo, alinhadas às boas práticas do setor.



EPR Litoral Pioneiro

**Destaque:** estabelecimento do 1º inventário de emissões da concessionária e criação de um plano de mitigação que fortalece a estratégia ambiental e o monitoramento contínuo.

[Clique aqui e saiba mais!](#)



## Estudo da Coalizão dos Transportes

MOTIVA

Liderada pela **Motiva**, com CEBDS, CNT e o Observatório de Mobilidade Sustentável do Insper, a Coalizão dos Transportes desenvolveu um estudo para subsidiar o novo Plano Nacional sobre Mudança do Clima. O trabalho mapeou o baseline de emissões dos transportes até 2050, identificou 90 alavancas de descarbonização e quantificou seus impactos. Com 121 empresas aderentes, mais de 900 downloads do estudo e mais de 30 reuniões com autoridades, o projeto influencia agendas públicas e privadas.



Motiva

**Destaque:** contribuição técnica relevante para a trajetória de descarbonização do setor.

[Clique aqui e saiba mais!](#)

## Gerenciamento dos Riscos Climáticos

ENTREVIAS

A **Entrevias** estruturou um diagnóstico completo de riscos e oportunidades climáticas, mapeando vulnerabilidades críticas, como incêndios florestais e inundações. O estudo combina cenários climáticos, impactos financeiros, avaliação de risco agudo e crônico e aderência à IFRS S2, orientando a priorização de investimentos e medidas de adaptação. Os resultados apoiam a tomada de decisão e fortalecem a resiliência operacional.



Entrevias

**Destaque:** diagnóstico integrado com recomendações práticas, matriz de risco e análise financeira associada aos impactos e às oportunidades.

[Clique aqui e saiba mais!](#)

## Sistema de Alerta de Incêndios

EPR LITORAL PIONEIRO

A **EPR Litoral Pioneiro** desenvolveu sistema de alerta para identificar, de forma preventiva, a presença de fumaça, neblina ou sua combinação, fatores que reduzem drasticamente a visibilidade e aumentam o risco de acidentes. O sistema utiliza sensores e algoritmos de análise para detectar anomalias e acionar protocolos operacionais de segurança, permitindo intervenções rápidas. A solução também contribui para mitigar danos ambientais, já que incêndios são rapidamente identificados e combatidos.



Banco de imagem - Camva

**Destaque:** potencial diminuição de sinistros, mortos e feridos, além da redução do impacto ambiental causado por queimadas em áreas ambientalmente sensíveis.

[Clique aqui e saiba mais!](#)

## Implantação do TNFD

MOTIVA

A **Motiva** adotou o framework TNFD (Taskforce on Nature-related Financial Disclosures) para integrar riscos e oportunidades relacionados à natureza em sua gestão corporativa. Foram mapeadas 100% das áreas de influência direta das rodovias, identificando zonas sensíveis e impactos potenciais sobre biodiversidade. A ação mobilizou diversas áreas internas, como engenharia, socioambiental, operação, riscos e suprimentos, ampliando o engajamento e a governança sobre o tema.



Motiva

**Destaque:** inclusão de critérios TNFD nos relatórios de sustentabilidade e fortalecimento da tomada de decisão sobre ativos que interagem com ecossistemas, promovendo maior alinhamento com investidores e práticas globais.

[Clique aqui e saiba mais!](#)



# BIODIVERSIDADE, FAUNA E CONSERVAÇÃO DE ECOSSISTEMAS

Este bloco reúne projetos dedicados à proteção da fauna, à recuperação de habitats naturais e ao monitoramento de ecossistemas sensíveis ao longo das rodovias. As iniciativas incluem programas de monitoramento de fauna, conservação florestal, manejo de áreas protegidas e ações educativas que aproximam comunidades da agenda ambiental. Os cases evidenciam o papel das concessionárias na redução de atropelamentos, na promoção da conectividade ecológica e na preservação de espécies e ambientes naturais. Trata-se de um conjunto robusto de ações que reafirma o compromisso do setor com a conservação e o desenvolvimento sustentável dos territórios onde atua.



## Ações Integradas de Educação Ambiental e Sustentabilidade Rodoviária

EPR SUL DE MINAS, TRIÂNGULO E VIA MINEIRA

O programa de Ações Integradas de Educação Ambiental da EPR articula atividades contínuas de sensibilização para estudantes, comunidades lindeiras e usuários das rodovias. As ações incluem oficinas, trilhas guiadas, demonstrações sobre fauna e flora locais, campanhas contra descarte irregular e práticas de preservação ambiental. O projeto promove consciência ecológica, fortalece a proteção da biodiversidade e aproxima a população da gestão sustentável das rodovias. A abordagem integrada contribui para reduzir impactos ambientais, prevenir danos à fauna e ampliar o engajamento social na conservação dos ecossistemas.



EPR Sul de Minas

**Destaque:** educação ambiental aplicada ao território e às comunidades do entorno.

[Clique aqui e saiba mais!](#)

## Parceria SOS Mata Atlântica

MOTIVA

O grupo **Motiva** estabeleceu parceria com a SOS Mata Atlântica para apoiar ações de restauração florestal em regiões estratégicas das bacias do Médio Tietê e Médio Paraíba do Sul. A iniciativa promove o plantio de espécies nativas, reforça a conectividade de ecossistemas e contribui para captura de CO<sub>2</sub> da atmosfera. A parceria também amplia a visibilidade pública e o compromisso ambiental da empresa.



Motiva

**Destaque:** apoio formalizado no evento Motiva 2035, fortalecendo a atuação da concessionária na conservação de biomas nativos e no combate às mudanças climáticas.

[Clique aqui e saiba mais!](#)



## Monitoramento de Fauna por eDNA/iDNA

VIA APPIA

A **Via Appia** realizou estudo pioneiro de biodiversidade utilizando eDNA e iDNA, técnicas que coletam material genético presente no ambiente e em insetos hematófagos. Com auxílio de metabarcoding e sequenciamento de nova geração, o estudo permitiu identificar espécies com maior precisão e menor impacto sobre a fauna, ampliando a sensibilidade do monitoramento. O levantamento incluiu ainda censos tradicionais e armadilhas fotográficas.



Banco de imagem - Canva

**Destaque:** confirmação de 26 espécies-gatilho, incluindo bugio-ruivo e anta, além da identificação de dois novos habitats críticos. O estudo fortalece estratégias de conservação e subsidia políticas públicas e decisões ambientais.

[Clique aqui e saiba mais!](#)

## Conservação das Florestas

VIAOESTE (MOTIVA)

A **ViaOeste** conduziu projetos inovadores de restauração ambiental e regularização fundiária em áreas estratégicas de Mata Atlântica. Na Fazenda Limoeiro, iniciativas voltadas à recuperação de áreas de mananciais resultaram em aumento da presença de fauna e elevação dos volumes de água nas nascentes. No Parque Estadual do Itapetinga, a concessionária regularizou e incorporou 48,71 hectares de floresta ombrófila densa, contribuindo diretamente para a preservação de espécies ameaçadas.



MOTIVA

**Destaque:** fortalecimento da integridade ecológica e proteção de áreas sensíveis, reforçando o compromisso da empresa com a conservação da biodiversidade.

[Clique aqui e saiba mais!](#)

## Programas de Proteção à Fauna

VIA BRASIL BR-163

A **Via Brasil BR-163** implementou um conjunto de ações integradas de proteção à fauna em trecho crítico da Amazônia, região marcada pelo "Arco do Desmatamento". O programa inclui instalação de placas e outdoors em áreas de travessia, monitoramento de 85 passagens de fauna com câmeras, campanhas educativas com motoristas, visitas a escolas, resgate e reabilitação de animais e adaptação de veículos para atendimento ágil.




Via Brasil BR-163

**Destaque:** redução de atropelamentos e aumento da segurança viária, além do reforço à conservação de espécies ameaçadas, como a onça-pintada, o tamanduá-bandeira e a anta.

[Clique aqui e saiba mais!](#)





CASOS INSPIRACIONAIS

# BOAS PRÁTICAS EIXO SOCIAL

O Eixo Social do Atlas ABCR reúne iniciativas que refletem o compromisso das concessionárias com o desenvolvimento humano, a inclusão, a educação e a segurança no trânsito. As ações destacadas vão além da operação rodoviária: promovem qualidade de vida, fortalecem vínculos comunitários, ampliam o acesso a serviços essenciais e estimulam comportamentos mais seguros e conscientes nas rodovias brasileiras.

Em um setor que conecta pessoas, territórios e oportunidades, os projetos sociais evidenciam capacidade de transformação real — seja por meio da educação viária, do apoio a grupos vulneráveis, da promoção da cultura ou da construção de relações de confiança com as comunidades. O conjunto dos 21 cases demonstra como a infraestrutura rodoviária pode atuar como vetor de cidadania, inclusão e desenvolvimento regional sustentável.



# SEGURANÇA VIÁRIA E MOBILIDADE SEGURA

A segurança viária é um dos pilares da atuação das concessionárias e representa um compromisso permanente com a proteção da vida. O conjunto de iniciativas deste bloco reúne intervenções estruturantes, programas de cultura de segurança, ações educativas e operações especiais que reduzem riscos, aprimoram a mobilidade e ampliam a confiabilidade do sistema rodoviário.

Da duplicação de rodovias à prevenção de acidentes, do monitoramento operacional à conscientização de usuários, as iniciativas demonstram como a tecnologia, a engenharia e o comportamento humano se integram para promover trajetos mais seguros para todos.



## Duplicação da SP-255 VIAPAULISTA (ARTERIS)

A **Arteris ViaPaulista** concluiu a duplicação de 29 km da SP-255, entre os kms 48 e 77, intervenções fundamentais em um segmento historicamente crítico pela geometria da pista simples e alta incidência de acidentes. A obra ampliou a capacidade viária, reduziu conflitos de tráfego e eliminou pontos de risco, garantindo deslocamentos mais rápidos e seguros para usuários e comunidades. Os resultados já evidenciam impacto expressivo: redução de 33% nas fatalidades e 57% nos feridos, além de melhora perceptível na fluidez e na confiabilidade operacional da rodovia.



Arteris

**Destaque:** obra estruturante que elevou o padrão de segurança e mobilidade em toda a região.

[Clique aqui e saiba mais!](#)

## Plano de 100 Dias EPR IGUAÇU

A **EPR Iguaçu** implementou o Plano de 100 Dias, um conjunto intensivo de intervenções emergenciais construído a partir do diálogo direto com comunidades lindeiras. As ações envolveram a requalificação de 250 km de rodovia, revitalização de 269 mil m<sup>2</sup> de sinalização, instalação de 2,7 mil placas, retirada de 120 toneladas de resíduos e aplicação de 70 mil toneladas de massa asfáltica. A iniciativa solucionou gargalos de segurança, melhorou a trafegabilidade e acelerou a percepção de valor da concessão. O plano também fortaleceu a confiança das comunidades ao responder de forma rápida a demandas históricas.



EPR Iguaçu

**Destaque:** resposta estruturada que elevou a segurança e reforçou o vínculo social no início do contrato.

[Clique aqui e saiba mais!](#)



## Via Segura

### VIA APPIA

A **Via Appia** estabeleceu o Via Segura, programa de acultramento em segurança que integra operações, gestão de riscos e liderança em uma abordagem única. A iniciativa padroniza processos, aprimora protocolos preventivos e amplia a eficiência no monitoramento, permitindo atuação mais ágil e precisa. Entre os ganhos estão a redução de atividades de risco, como substituição de roçada manual por técnica mecanizada, além do aumento da cobertura operacional em áreas de difícil acesso. Com reuniões mensais entre equipes e diretoria, o programa acelera decisões e estimula melhorias contínuas.



Via Appia

**Destaque:** fortalecimento da cultura de segurança e maior integração entre operação e liderança.

[Clique aqui e saiba mais!](#)

## Operação Romaria

### EPR TRIÂNGULO

A **EPR Triângulo** realiza anualmente a Operação Romaria, iniciativa que garante segurança e suporte aos milhares de fiéis que percorrem a rodovia durante as celebrações de Nossa Senhora da Abadia. A ação envolve planejamento integrado, reforço das equipes, sinalização especial e apoio direto a pedestres e motoristas. Em 2025, o trabalho resultou em zero acidentes, mais de 21 mil atendimentos e maior interação com os canais oficiais da concessionária. A operação reforça a gestão humanizada do tráfego e a integração com a PRF e a PMRV.



EPR Triângulo

**Destaque:** Construção da RomeiroVia, via lateral à BR-365, destinada exclusivamente aos romeiros que seguem de Uberlândia a Romaria, tornando a operação ainda mais segura.

[Clique aqui e saiba mais!](#)

## Centro de Controle de Segurança Operacional

### ARTERIS

O Centro de Controle de Segurança Operacional (CCSO) monitora continuamente frentes de trabalho e operações nas rodovias administradas pelo Grupo **Arteris**, utilizando câmeras, protocolos técnicos e guias operacionais para orientar equipes, corrigir desvios e evitar acidentes. A iniciativa reforça a governança em segurança, aprimora a gestão de riscos e assegura conformidade com procedimentos estabelecidos. Desde 2022, o CCSO já realizou mais de 20 mil intervenções preventivas, reduzindo oportunidades de acidentes e aumentando a proteção de colaboradores, prestadores de serviço e usuários. A ação também contribui para padronização, formação e melhoria contínua dos processos internos.



Arteris

**Destaque:** monitoramento técnico que eleva o padrão de segurança operacional e reduz sinistros.

[Clique aqui e saiba mais!](#)

## Safety Week

### VIA CRISTAIS

A **Via Cristais** promove a Safety Week, uma semana temática dedicada à conscientização sobre segurança viária, saúde e comportamento preventivo. As atividades incluem campanhas educativas, blitzes com caminhoneiros, palestras, dinâmicas de sensibilização e ações de engajamento com comunidades do entorno. Com o lema "Pare, Pense e Aja", a iniciativa reforça atitudes seguras no trânsito, estimula reflexões sobre responsabilidade individual e fortalece a cultura de prevenção entre usuários e colaboradores. A edição mais recente promoveu ações em Goiânia, Paracatu e Sete Lagoas, aproximando a concessionária da sociedade e reforçando sua atuação cidadã.



Via Cristais

**Destaque:** mobilização ampla que incentiva práticas seguras e comportamento responsável nas rodovias.

[Clique aqui e saiba mais!](#)



## Programas Viva ARTERIS

Os Programas Viva consolidam a estratégia de segurança viária da **Arteris**, combinando campanhas educativas, dados técnicos e parcerias com PRF, policiamentos estaduais, ANTT e ARTESP. Entre 2024 e 2025, mais de 180 mil pessoas foram alcançadas em cerca de 2 mil ações. Os resultados mostram quedas expressivas nas fatalidades: redução de 23% entre junho e julho de 2025 e de 10,4% no primeiro semestre.



Arteris

**Destaque:** programas educativos com impacto direto na redução de acidentes e fortalecimento da cultura de trânsito seguro.

[Clique aqui e saiba mais!](#)





# DESENVOLVIMENTO COMUNITÁRIO, SAÚDE E INCLUSÃO SOCIAL

As rodovias são parte viva dos territórios que atravessam, e o relacionamento com as comunidades lindeiras é elemento essencial para a sustentabilidade das concessões. Neste bloco, estão reunidas iniciativas voltadas à inclusão social, saúde, geração de renda, cultura e fortalecimento dos vínculos comunitários.

São projetos que atuam diretamente sobre as necessidades das populações, oferecendo atendimento especializado, promovendo autonomia financeira, revitalizando espaços urbanos e ampliando a presença cidadã da concessionária. Essas ações reforçam o papel social do setor na melhoria da qualidade de vida e no fortalecimento do desenvolvimento local.



## Visão para Inclusão

ECOVIAS ARAGUAIA (ECORODOVIAS)

A **Ecovias** Araguaia realizou atendimento oftalmológico gratuito em dois Pontos de Parada e Descanso (PPDs), beneficiando motoristas profissionais e moradores lindeiros, majoritariamente idosos e pessoas de meia-idade. A ação, viabilizada pelo Fundo do Idoso, incluiu consultas, exames completos e entrega de óculos corretivos confeccionados sob prescrição, enviados para qualquer CEP do país. Além de promover saúde e qualidade de vida, a iniciativa reforça a segurança viária ao reduzir riscos associados à baixa acuidade visual.



Banco de Imagem - Canva

**Destaque:** atendimento especializado que fortalece bem-estar, autonomia e segurança no trânsito.

[Clique aqui e saiba mais!](#)

## Open Tour

VIA CRISTAIS

A **Via Cristais** criou o Open Tour, programa de visitas guiadas que aproxima estudantes e comunidades lindeiras da operação rodoviária. Os participantes conhecem instalações, tecnologias, serviços operacionais e procedimentos de segurança, ampliando a compreensão sobre a gestão da rodovia. A iniciativa reforça a transparência e estimula o controle social sobre o serviço público concedido, permitindo que a população conheça de perto como recursos, equipes e decisões impactam sua rotina. Já em fase inicial, o programa promove engajamento local e educação cidadã, aproximando concessionária e sociedade.



Via Cristais

**Destaque:** aproximação efetiva entre rodovia e comunidade, com foco em transparência, educação e participação social.

[Clique aqui e saiba mais!](#)



## Costurando Sonhos

### BAHIA NORTE E LITORAL NORTE (MONTE RODOVIAS)

O programa Costurando Sonhos, desenvolvido pela ACEBA com patrocínio da Litoral Norte, reaproveita fardas usadas como matéria-prima para oficinas de costura criativa, unindo inclusão social, geração de renda e sustentabilidade. Mulheres da região recebem formação, material, máquinas e acompanhamento técnico para produzir novos itens a partir de resíduos têxteis. Além de reduzir descarte, o projeto estimula consumo consciente e cria uma rede de apoio comunitário. A iniciativa amplia a autonomia financeira das participantes e fortalece o vínculo entre concessionária e território.



Bahia Norte e Litoral Norte

**Destaque:** integração entre economia circular, protagonismo feminino e inclusão socioeconômica.

[Clique aqui e saiba mais!](#)

## Fomento à Cultura Regional – Festival Nacional da Cultura

### EPR VIAS DO CAFÉ

A **EPR Vias do Café** patrocinou o 14º Festival Nacional da Cultura (FENAC), realizado entre julho e setembro de 2025 em sete cidades de Minas Gerais. O apoio financeiro viabilizou uma programação diversa, com espetáculos, oficinas e exposições, fortalecendo o acesso à cultura no território de influência da concessão. Como contrapartida, a iniciativa ampliou a visibilidade institucional da empresa e reforçou a divulgação do programa Desconto ao Usuário Frequente (DUF), por meio de peças digitais, outdoors, vídeos e ações presenciais. O projeto aproximou a concessionária da comunidade e valorizou a identidade cultural regional.



EPR Vias do Café

**Destaque:** incentivo à cultura e ao desenvolvimento local em parceria com a sociedade.

[Clique aqui e saiba mais!](#)

## Horta Comunitária Agroecológica

### SPMAR

A **SPMAR**, em parceria com a Prefeitura de Poá e organizações locais, revitalizou uma área degradada próxima ao Trecho Leste do Rodoanel, transformando-a em uma horta comunitária agroecológica. O espaço promove o cultivo sustentável de hortaliças, medicinais e frutíferas, adotando técnicas que preservam o solo, reduzem pragas naturalmente e estimulam a convivência social. Três famílias atuam diretamente na manutenção da horta, seis mutirões já foram realizados e cerca de 30 famílias recebem alimentos frescos. A iniciativa fortalece segurança alimentar, revitaliza o território urbano e promove reconexão comunitária com o meio ambiente.



SPMAR

**Destaque:** regeneração ambiental somada a benefícios sociais tangíveis.

[Clique aqui e saiba mais!](#)

## Escuta Ativa e Comunicação Humanizada no Reassentamento

### EPR VIA MINEIRA

A EPR Via Mineira estruturou ações de escuta ativa após identificar, em audiência pública, dúvidas e inseguranças sobre o processo de reassentamento. Foram criados um Plantão de Dúvidas – espaço de acolhimento e atendimento individualizado – e uma cartilha com linguagem acessível, esclarecendo etapas, direitos e procedimentos.

Com sete plantões e 119 atendimentos realizados, as ações aumentaram a confiança das famílias, reduziram boatos, organizaram o registro das demandas e ajudaram a diminuir tensões em comunidades nos bairros lindeiros, como: Barreira, Paulo VI, Gajé e Joaquim Murtinho, fortalecendo um processo mais transparente e humanizado.



EPR Via Mineira

**Destaque:** diálogo transparente e acolhimento para fortalecer a confiança no reassentamento.

[Clique aqui e saiba mais!](#)



## Agosto Lilás – Compromisso com a Equidade de Gênero e o Pilar Social (ESG)

ABCR

Como parte das ações de ESG destacadas no Atlas de Sustentabilidade, o Fórum de Diversidade, Equidade e Inclusão da ABCR realizou o evento Agosto Lilás, voltado à conscientização e ao enfrentamento da violência contra a mulher. A iniciativa reforça o compromisso institucional com a promoção de ambientes mais seguros, inclusivos e igualitários no setor rodoviário.

O encontro contou com a participação de Luiza Helena Trajano, referência nacional em liderança feminina e mobilização social, ampliando o diálogo sobre equidade de gênero e fortalecendo o pilar social das práticas de sustentabilidade promovidas pela **ABCR**.



ABCR

**Destaque:** ação reforça o compromisso com ambientes seguros e igualitários e amplia o diálogo sobre equidade de gênero no setor.

[Clique aqui e saiba mais!](#)





# EDUCAÇÃO, CULTURA E CIDADANIA

A educação transformadora é um eixo transversal da sustentabilidade e um dos meios mais eficazes para promover mudanças de comportamento, fortalecer valores e ampliar oportunidades. Este bloco reúne iniciativas que disseminam conhecimento, aproximam jovens e comunidades da operação rodoviária, valorizam o patrimônio cultural e ambiental e incentivam práticas de convivência mais seguras e responsáveis.

Da educação ambiental à preservação paleontológica, da cultura à educação para o trânsito, os projetos demonstram a contribuição do setor rodoviário para formar cidadãos mais conscientes e preparar novas gerações para um futuro mais seguro e sustentável.



## Projeto Reciclagem Inclusiva ENTREVIAS

A **Entrevias** implementou o Projeto Reciclagem Inclusiva, que formaliza parceria com a Cooperativa de Reciclagem de Ribeirão Preto para ampliar a destinação adequada de materiais recicláveis. A iniciativa prevê investimentos em infraestrutura, aquisição de equipamentos e capacitação, melhorando o ambiente de trabalho dos catadores e aumentando a eficiência da triagem. O projeto também promove educação ambiental em parceria com universidades e escolas. Entre os impactos esperados estão maior volume de resíduos reciclados, redução de envio a aterros e fortalecimento da inclusão produtiva.



Entrevias

**Destaque:** integração estratégica entre economia circular, melhoria das condições de trabalho e valorização social dos catadores.

[Clique aqui e saiba mais!](#)

## Educação Ambiental Itinerante VIA BRASIL BR-163

A **Via Brasil BR-163** desenvolve um projeto itinerante de educação ambiental que percorre municípios ao longo da rodovia com uma estrutura expositiva montável, adequada para escolas, feiras e eventos regionais. As atividades apresentam conteúdos sobre fauna, flora, travessias de animais, descarte correto de resíduos e segurança no trânsito, com linguagem adaptada a diferentes idades. A iniciativa já recebeu Moção de Aplausos da Câmara de Sinop-MT e inclui ações inclusivas, como atividades educativas com a APAE de Guarantã do Norte. O projeto fortalece o vínculo comunitário, amplia a consciência ambiental e aproxima a concessionária das populações lindeiras.



Via Brasil BR-163

**Destaque:** ação itinerante de grande alcance que reforça educação ambiental e cidadania.

[Clique aqui e saiba mais!](#)



## Cercamento e Economia Circular na Prática

### SPMAR

A **SPMAR** reforçou o cercamento do Trecho Leste do Rodoanel para coibir o descarte irregular de resíduos e evitar o acesso indevido de pessoas e animais à pista, elevando os padrões de segurança e preservação ambiental da rodovia. A iniciativa incorpora princípios de economia circular ao reaproveitar materiais na recomposição das estruturas, reduzindo custos e impactos ambientais. Foram implantados mais de 3,2 km de cercamento com mourões e módulos metálicos reutilizados. A ação evitou aproximadamente 100 toneladas de lixo no entorno e permitiu a reutilização de 807 defensas, reduzindo a demanda por novos insumos.



SPMAR

**Destaque:** infraestrutura mais segura e sustentável, combinando prevenção, reaproveitamento e eficiência operacional.

[Clique aqui e saiba mais!](#)

## Programa Rota da Educação

### ROTA DAS BANDEIRAS

O **Rota da Educação** leva atividades sobre educação de trânsito, cidadania e meio ambiente às escolas de 17 municípios do Corredor Dom Pedro, com capacitação de educadores, materiais acessíveis e ações práticas com alunos e famílias. O programa também contempla a revitalização da sinalização viária no entorno escolar. Desde 2012, o programa alcançou 106,7 mil alunos em 400 escolas e gerou mudanças observáveis no comportamento, como maior uso de cinto e capacete e mais atenção no trânsito. Essas transformações reforçam a segurança no entorno escolar e fortalecem a cultura de prevenção.



Rota das Bandeiras

**Destaque:** programa longo que produz efeitos reais no comportamento e na segurança de estudantes e famílias.

[Clique aqui e saiba mais!](#)

## RSC-287: Rota dos Dinossauros

### ROTA DE SANTA MARIA

Com base na relevância paleontológica da região da RSC-287, a **Rota de Santa Maria** desenvolve ações de educação patrimonial para aproximar estudantes da história geológica local. As atividades incluem apresentações sobre o Triássico, fósseis reais, demonstrações científicas e orientações para visita a museus e pontos turísticos. O programa estimula o interesse pela ciência, valoriza o patrimônio natural e fortalece o sentimento de pertencimento das comunidades. Até o momento, foram realizadas oito ações educativas, impactando 403 estudantes ao longo de 12 horas de atividades.



Rota de Santa Maria

**Destaque:** preservação do patrimônio científico e engajamento escolar em torno da paleontologia.

[Clique aqui e saiba mais!](#)

## Escolas Baseadas na Natureza

### MOTIVA

A **Motiva** executa o programa Escolas Baseadas na Natureza, o maior do setor privado brasileiro dedicado a aproximar educação e meio ambiente. A iniciativa forma professores como multiplicadores, capacita redes municipais e mobiliza comunidades para práticas sustentáveis, conectando natureza e aprendizagem. O programa envolve 130 docentes, alcança 950 municípios e impacta mais de 403 mil estudantes, além de registrar mais de 62 mil usuários na plataforma digital. A abordagem promove bem-estar, senso de pertencimento e desenvolvimento socioemocional por meio da relação com a natureza.



Motiva

**Destaque:** transformação educacional em escala nacional com foco em sustentabilidade.

[Clique aqui e saiba mais!](#)



## Projeto Escola

### ARTERIS

O Projeto Escola integra conteúdos de trânsito, cidadania e meio ambiente ao currículo das redes municipais, com apoio de secretarias de educação, APAEs e diretorias de ensino. A iniciativa oferece formação anual para educadores, materiais acessíveis, ações híbridas e atividades práticas como dinâmicas, simulações e concursos. Desde sua criação, o programa já impactou mais de 500 mil estudantes e 30 mil professores de 1.279 escolas. Além do impacto pedagógico, o projeto contribui para melhorias no entorno escolar, como reforço da sinalização e implantação de faixas de pedestres.



Arteris

**Destaque:** uma das maiores iniciativas de educação para o trânsito do país, com impacto sistêmico.

[Clique aqui e saiba mais!](#)







---

CASOS INSPIRACIONAIS

---

# BOAS PRÁTICAS EIXO GOVERNANÇA

A governança é o alicerce que sustenta a qualidade, a integridade e a sustentabilidade das concessões rodoviárias. No setor, boas práticas de governança vão além da conformidade: orientam decisões estratégicas, fortalecem a confiança entre agentes públicos e privados, aprimoram a gestão de riscos e promovem relações mais transparentes com colaboradores, usuários, fornecedores e comunidades.

Os cases apresentados neste eixo mostram como as concessionárias têm avançado na construção de ambientes éticos, na prevenção de riscos operacionais e socioambientais, na qualificação da cadeia de valor e na colaboração para políticas públicas. São iniciativas que consolidam uma cultura de integridade e reforçam o papel das empresas na promoção de um setor mais seguro, responsável e resiliente.



# ÉTICA, INTEGRIDADE E CULTURA ORGANIZACIONAL

A integridade é um valor essencial para a sustentabilidade e para a credibilidade das concessões rodoviárias. Este bloco reúne iniciativas que fortalecem a cultura ética, ampliam o conhecimento sobre conduta responsável e promovem ambientes de trabalho seguros e respeitosos. Os projetos destacam ações de prevenção ao assédio, canais de diálogo e denúncia, reconhecimento de comportamentos éticos e programas de sensibilização contínua. Juntos, demonstram como a ética pode ser vivida no dia a dia das equipes, gerando confiança, engajamento e relações mais equilibradas com partes interessadas.



## Duplicação da SP-Ação Integrada de Compliance e SST: Falando sobre Assédio nas Rodovias255

BAHIA NORTE, LITORAL NORTE, ROTA DO ATLÂNTICO E ROTA DOS COQUEIROS (MONTE RODOVIAS)

O projeto integra equipes próprias e terceiros, majoritariamente compostas por trabalhadores homens, para promover um ambiente laboral ético, seguro e livre de assédio. A iniciativa utiliza rodas de conversa, dinâmicas educativas e jogos que estimulam reflexão sobre condutas cotidianas, impactos emocionais e consequências legais. O programa reforça o compromisso com a Lei nº 14.457/2022 e com os ODS 5 e 8, ampliando a conscientização sobre assédio moral e sexual nas operações. Em 2025, 100% dos terceiros foram capacitados, contribuindo para reduzir relatos e fortalecer a cultura de respeito, equidade e segurança no trabalho.



Monte Rodovias

**Destaque:** Treinamento integral da cadeia e queda de denúncias de assédio.

[Clique aqui e saiba mais!](#)

## Programa Via Íntegra VIA APPIA

O Programa Via Íntegra estrutura a agenda de ética e compliance da **Via Appia**, integrando políticas de conduta, treinamentos, due diligence de fornecedores, canal de denúncias independente e práticas de transparência. A iniciativa reforça a governança como pilar da sustentabilidade, conectando integridade, responsabilidade e conformidade regulatória aos objetivos estratégicos da concessionária. Em sua implantação, a empresa atualizou o Código de Conduta, lançou novos protocolos de compliance e iniciou ciclos de formação para colaboradores. O programa busca fortalecer a confiança entre equipes, parceiros e usuários, além de prevenir riscos éticos e reputacionais.



Banco de Imagem - Canva

**Destaque:** governança alinhada à estratégia corporativa, com foco em integridade e transparência.

[Clique aqui e saiba mais!](#)



## Destaques 2025: Integridade Inspira

GRUPO EPR

A campanha Integridade Inspira reconhece colaboradores que demonstraram atitudes éticas exemplares ao longo de 2025. As indicações são feitas pelos próprios colegas, fortalecendo a cultura de integridade de forma orgânica e participativa. Os relatos destacam práticas de colaboração, respeito, foco no usuário, transparência e senso de dono — valores centrais do Grupo EPR. Em sua primeira edição, foram recebidas 129 histórias, das quais oito foram selecionadas para reconhecimento institucional, incluindo encontro com a presidência, certificados e troféus.



Grupo EPR

**Destaque:** valorização de comportamentos éticos reais que fortalecem pertencimento e cultura organizacional.

[Clique aqui e saiba mais!](#)

## Diálogo Periódico de Integridade: Futuro em Movimento

GRUPO EPR

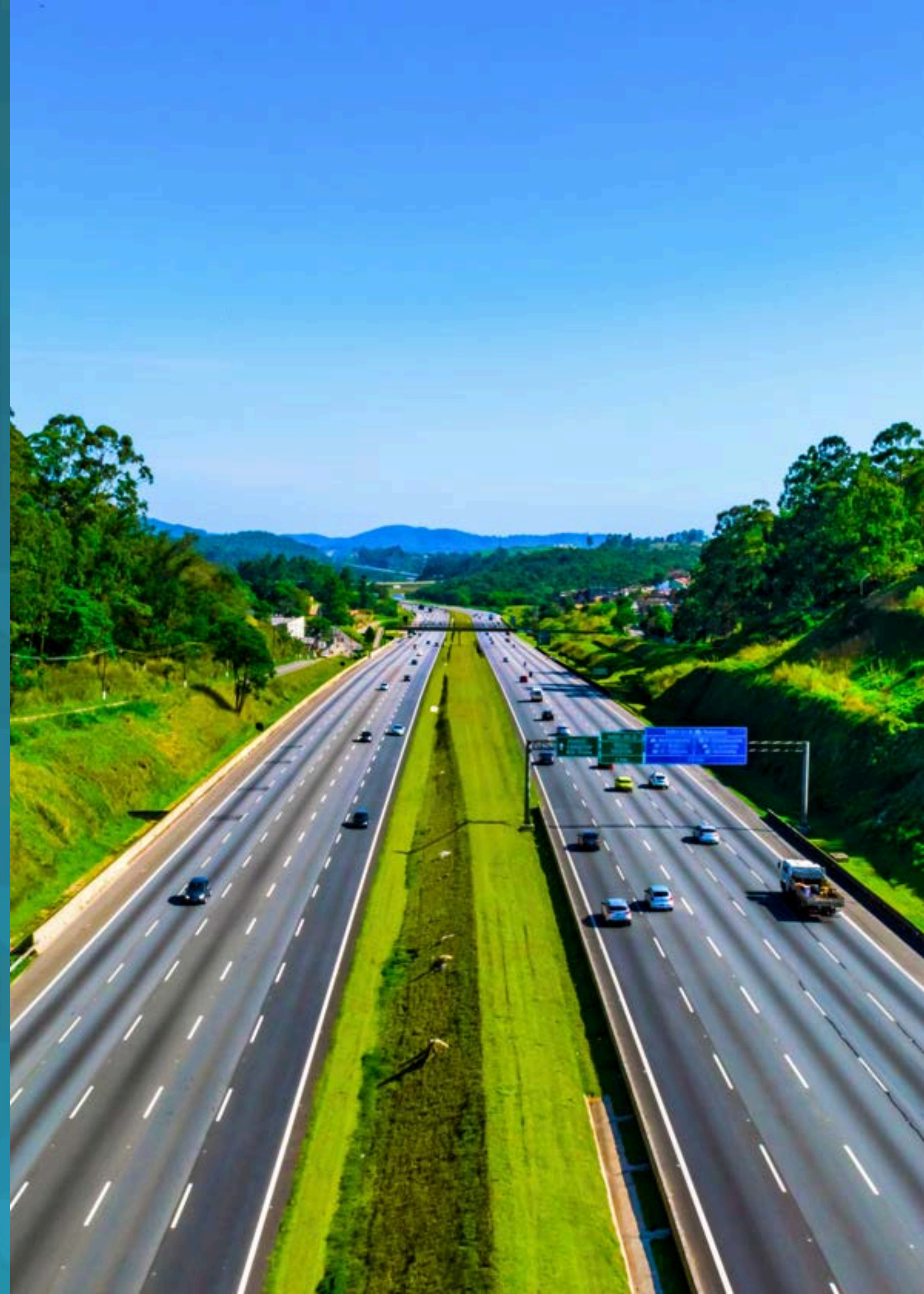
O encontro mensal "Futuro em Movimento" reúne colaboradores de todas as unidades do **Grupo EPR** para discutir temas-chave de ética e compliance. Os encontros abordam prevenção ao assédio, conflitos de interesse, anticorrupção, conduta nas redes sociais e diretrizes de brindes e hospitalidades. As sessões combinam cases reais, palestras e espaço para dúvidas, ampliando a transparência e o entendimento sobre normas internas. Com participação crescente, ao vivo e por gravações, o programa tornou-se um dos principais mecanismos de educação contínua em integridade da empresa.



Grupo EPR

**Destaque:** fortalecimento do "tone at the top" e da cultura ética em toda a organização.

[Clique aqui e saiba mais!](#)





# GESTÃO DE RISCOS, CONFORMIDADE E AUDITORIA

Uma governança sólida depende de processos estruturados para identificar, monitorar e mitigar riscos que possam afetar pessoas, operações ou resultados. Este bloco reúne cases que abordam sistemas avançados de compliance, auditorias independentes, prevenção a práticas ilícitas, respostas a riscos climáticos e aprimoramento dos controles internos. São iniciativas que reforçam a resiliência, a transparência e a conformidade, demonstrando o papel estratégico da gestão de riscos para a continuidade do serviço, a estabilidade financeira e a proteção da reputação institucional.



## ISO 37001 – Sistema de Gestão Antissuborno ARTERIS

A **Arteris** estruturou e certificou seu Sistema de Gestão Antissuborno conforme a ISO 37001, reforçando a integridade corporativa e prevenindo riscos de corrupção. O modelo estabelece controles para detectar, mitigar e responder a casos suspeitos, integrando compliance à gestão estratégica, ao Plano de Continuidade de Negócios e à matriz de riscos. A certificação está alinhada às diretrizes atualizadas da ISO 37001:2025, que incorporam aspectos de sustentabilidade e clima. A Arteris mantém auditorias periódicas e melhoria contínua dos processos.



**Destaque:** certificação mantida, reconhecimento com o Selo Pró-Ética e destaque em rankings de compliance.

[Clique aqui e saiba mais!](#)

## Programa de Tolerância Zero ao Assédio e Atos Discriminatórios

ROTA DE SANTA MARIA

A **Rota de Santa Maria** desenvolveu um programa robusto de prevenção ao assédio e discriminação, com trilhas obrigatórias de treinamento, campanhas internas e ações educativas como encenações teatrais de situações reais vividas em campo. A iniciativa reforça a cultura de respeito, inclusão e segurança psicológica. Em 2024, o Canal Ético recebeu 144 comunicações, sendo 76 relacionadas a assédio, com tempo médio de resposta de dois dias, demonstrando eficiência no tratamento dos casos.



Rota de Santa Maria

**Destaque:** aumento da confiança nos canais de denúncia e redução de riscos legais e reputacionais.

[Clique aqui e saiba mais!](#)



## Auditoria dos Princípios do Equador

SPMAR

A **SPMAR** realiza auditorias independentes periódicas para verificar a conformidade com os Princípios do Equador, avaliando riscos socioambientais associados à operação e ao território lindeiro. Desde 2016, o processo vem orientando melhorias em monitoramento ambiental, engajamento comunitário e controles sociais. As auditorias realizadas ao longo dos anos têm comprovado a continuidade da conformidade e a evolução constante dos planos de ação. A iniciativa fortalece a confiança de financiadores, usuários, comunidades e órgãos reguladores.



SPMAR

**Destaque:** validação externa da responsabilidade socioambiental da concessionária.

[Clique aqui e saiba mais!](#)

## ABCR conquista certificação internacional ISO 37001

ABCR

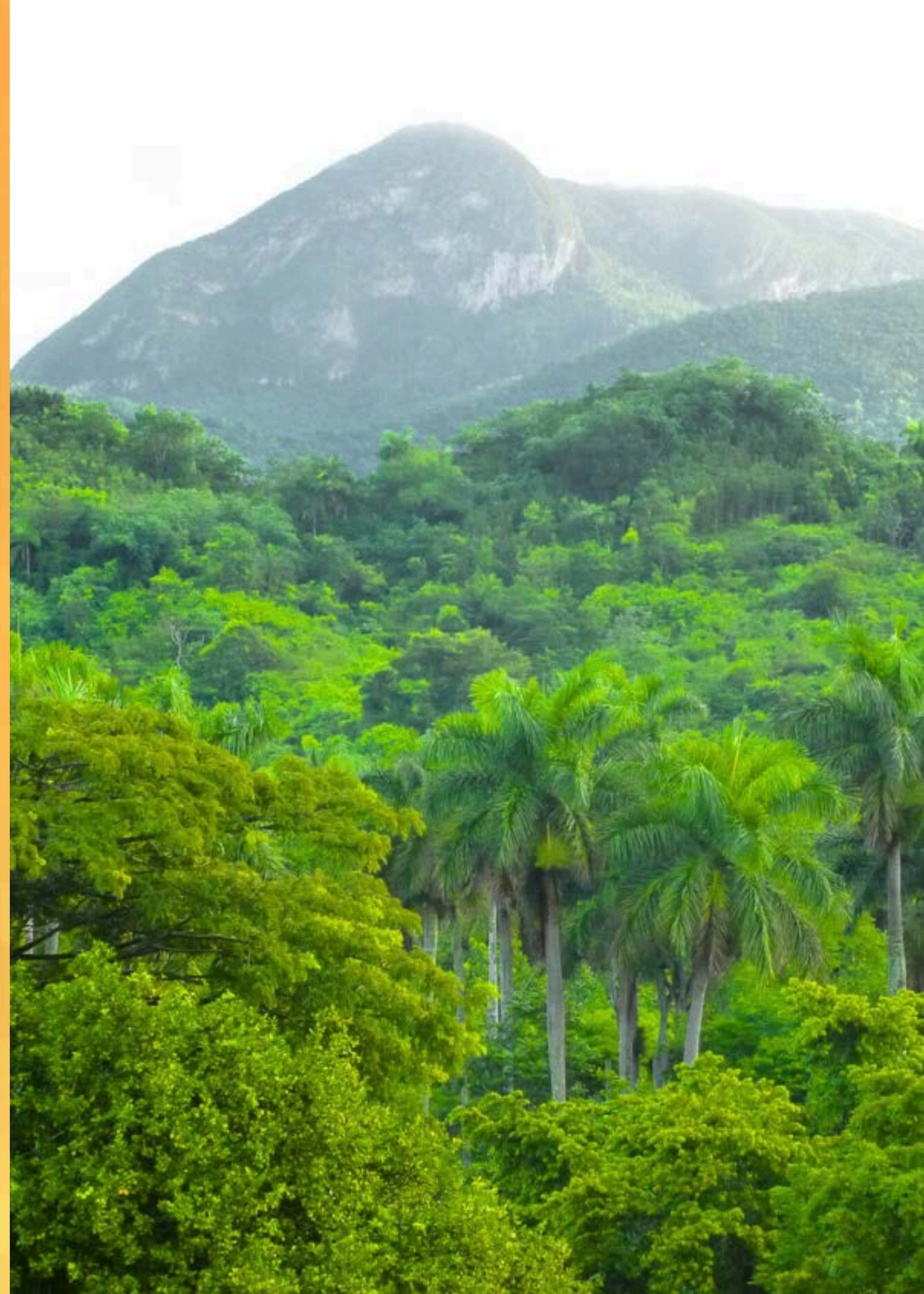
ABCR foi oficialmente certificada com a ISO 37001, norma internacional que estabelece diretrizes para a prevenção, detecção e combate ao suborno em organizações públicas e privadas.

Mais do que um reconhecimento formal, essa certificação reforça o nosso compromisso com a ética, integridade e transparência na atuação do setor de concessões rodoviárias no Brasil.



**Destaque:** reconhecimento com o Selo Pró-Ética e destaque em rankings de compliance.

[Clique aqui e saiba mais!](#)





# SUSTENTABILIDADE ESTRATÉGICA E CADEIA DE VALOR

A governança também se expressa na capacidade das concessionárias de influenciar positivamente sua cadeia de valor e de contribuir para a evolução do setor. Neste bloco, estão iniciativas que ampliam critérios ESG para fornecedores, fortalecem a gestão sustentável da cadeia produtiva, promovem inovação regulatória e colaboram com políticas públicas de descarbonização e infraestrutura resiliente. São projetos que mostram como as empresas têm atuado de forma estratégica para transformar o setor de transportes, impulsionar boas práticas e promover impactos duradouros em escala regional e nacional.

## Compras Sustentáveis ECORODOVIAS

EEEm 2024, o Grupo EcoRodovias implementou uma plataforma digital de avaliação ESG de fornecedores estratégicos, monitorando desempenho em cinco dimensões: meio ambiente, saúde e segurança, social, governança e produção. O sistema foi integrado à premiação RECONHECE, ampliando critérios de avaliação e induzindo planos de melhoria contínua. Em 2025, 96% dos fornecedores aderiram à ferramenta, com classificação por níveis de desempenho.



Banco de Imagem - Cativa

**Destaque:** reconhecimento anual aos cinco fornecedores com melhor desempenho ESG.

[Clique aqui e saiba mais!](#)

## Trilha da Integridade VIA BRASIL BR-163

A Via Brasil BR-163 desenvolveu a “Trilha da Integridade”, um jogo educativo com 100 perguntas sobre ética, compliance, dilemas operacionais, temas de EHS e aspectos setoriais. Aplicada durante o “Dia C – Compliance em Foco”, a ferramenta aproxima colaboradores dos conteúdos do programa de integridade, tornando o aprendizado mais dinâmico. Após a ação, houve aumento temporário de relatos no Canal de Ética – refletindo maior confiança – seguido de estabilização e manutenção elevada de acessos aos cursos da plataforma Click Compliance.



Via Brasil BR-163

**Destaque:** engajamento contínuo e uso mais qualificado do Canal de Ética.

[Clique aqui e saiba mais!](#)



# CONCLUSÕES E PRÓXIMOS PASSOS

A edição 2025 do Atlas da Sustentabilidade reforça a evolução consistente do setor de concessões rodoviárias na integração da agenda ESG em suas práticas de gestão. Os resultados confirmam maturidade elevada em Governança, avanço contínuo no eixo Ambiental e progresso relevante no eixo Social, ainda que com desafios específicos a serem enfrentados. A comparação entre programas regulatórios e a análise integrada dos dados permitem identificar assimetrias, oportunidades de convergência e áreas onde políticas setoriais podem gerar maior impacto.

A seguir, são apresentados os principais aprendizados e as prioridades que orientarão a atuação conjunta da ABCR e das concessionárias nos próximos ciclos.

## PRINCIPAIS APRENDIZADOS DA EDIÇÃO 2025

- A **Governança** permanece como o pilar mais consolidado, sustentando uma cultura de integridade, transparência e gestão de riscos que se aproxima de padrões internacionais.
- O eixo **Ambiental** demonstra evolução equilibrada, com ganhos importantes em energia renovável, economia circular e biodiversidade — e necessidade crescente de fortalecer ações de adaptação climática.
- A dimensão **Social** avança, especialmente em segurança viária, engajamento comunitário e capacitação, mas apresenta oportunidades significativas em diversidade, inclusão e políticas sociais estruturadas.

## PRIORIDADES PARA O CICLO 2026-2027

- **Social:** desenvolver políticas de diversidade, inclusão e relacionamento com comunidades, ampliando a comparabilidade e a estruturação das iniciativas.
- **Ambiental:** avançar na implementação de medidas de adaptação climática, incorporando cenários, riscos físicos e métricas robustas de resiliência.
- **Governança:** expandir práticas para temas emergentes, como governança de dados, integridade em cadeia de fornecedores e gestão de riscos ESG.
- **Convergência regulatória:** intensificar o diálogo com ANTT, ARTESP e órgãos estaduais para harmonizar diretrizes e facilitar a adoção de parâmetros técnicos comuns.

## COMPROMISSOS DA ABCR

- Atualizar as metas setoriais à luz dos resultados desta edição, alinhando-as ao horizonte 2027.
- Fortalecer frentes de trabalho específicas em clima, diversidade, segurança viária e integridade.
- Promover, por meio do CSUST e dos demais comitês, o intercâmbio de experiências e a capacitação contínua.
- Atuar junto aos reguladores para aprimorar normas, promover convergência técnica e reduzir assimetrias regionais.

## PRÓXIMOS PASSOS DO ATLAS

- Evoluir a metodologia do Índice ABCR Sempre, revisando e incorporando, conforme o caso, novos indicadores relacionados à adaptação climática, diversidade e segurança viária.
  - Aprofundar análises, séries históricas e comparativos entre programas regulatórios.
  - Desenvolver ferramentas digitais e interfaces mais amigáveis para consulta dos dados.
  - Ampliar a participação e engajamento das concessionárias no processo de coleta e análise das informações.
- O Atlas permanece como instrumento estratégico para orientar a evolução ESG das concessões rodoviárias no Brasil, fortalecendo a transparência, o alinhamento regulatório e a melhoria contínua do setor.





# ANEXO I

## ANEXO I - LISTA DE CONCESSIONÁRIAS

Concessionárias associadas à ABCR e com contratos vigentes em nov/2025

### Programa Federal

#### GRUPO ARTERIS

Fernão Dias  
Fluminense  
Litoral Sul  
Planalto Sul  
Régis Bittencourt

#### GRUPO ECORODOVIAS

Ecovias Araguaia  
Ecovias Capixaba  
Ecovias Cerrado  
Ecovias Minas-Goiás  
Ecovias Ponte  
Ecovias Rio-Minas  
Ecovias Sul

#### GRUPO EPR

EPR Litoral Pioneiro  
EPR Via Mineira

#### GRUPO MOTIVA

Pantanal  
RioSP  
ViaCosteira  
ViaSul

#### INDIVIDUAIS

Nova 364  
Nova 381  
Nova Rota do Oeste  
Via Brasil BR-163  
Via Cristais

### Programas Estaduais

#### GRUPO ARTERIS

Intervias  
ViaPaulista

#### GRUPO ECORODOVIAS

Ecovias Imigrantes  
Ecovias Leste Paulista  
Ecovias Noroeste Paulista  
Ecovias Norte Minas

#### GRUPO EPR

EPR Sul de Minas  
EPR Triângulo  
EPR Vias do Café

#### GRUPO MOTIVA

AutoBan  
Rodoanel Oeste  
SPVias  
ViaLagos

#### GRUPO VIA ÁPPIA

Via Colinas  
Via Nascentes  
Via SP Serra  
Via Tietê

#### INDIVIDUAIS

Bahia Norte  
CLN – Litoral Norte  
CNL – Novo Litoral  
Caminhos da Serra Gaúcha  
Entrevias  
Renovias  
Rota 116  
Rota das Bandeiras  
Rota de Santa Maria  
Rota do Atlântico  
Rota dos Coqueiros  
SPMAR  
Tamoios  
ViaRondon

### Programa Municipal

#### INDIVIDUAIS

LAMSA  
ViaRio





# ANEXO II

## ANEXO II - INDICADORES DO ÍNDICE ABCR SEMPRE DE SUSTENTABILIDADE

Conjunto de 36 perguntas utilizadas para cálculo do Índice ABCR Sempre, distribuídas nos eixos Ambiental, Social e Governança. Apenas respostas válidas são consideradas.

### Ambiental

- 1 A organização possui programa de gestão de resíduos ou materiais perigosos? (ex.: PGR – Programa de Gerenciamento de Resíduos; PAE – Plano de Ação de Emergência)
- 2 A organização identifica e avalia os riscos à biodiversidade e, quando aplicável, elabora e implementa Plano de Ação de Biodiversidade ou Plano de Gestão/Monitoramento?
- 3 A organização prevê medidas de controle ambiental durante a execução de obras? (ex.: economia circular, reaproveitamento de resíduos)
- 4 A organização possui programa estruturado de gestão voltado para eficiência no uso de recursos e/ou medidas específicas para prevenção da poluição? (ex.: água, energia, matérias-primas)
- 5 A organização é signatária de iniciativas voluntárias que promovem ações de proteção ao meio ambiente?
- 6 A organização possui plano de ação para recuperação de áreas degradadas?
- 7 A organização possui meta ou plano de ação para redução ou compensação das emissões dos Escopos 1 e 2 conforme GHG Protocol?
- 8 A organização realiza inventários regulares de emissões de gases de efeito estufa?
- 9 A organização possui Agenda ESG estruturada e metas voluntárias de redução de emissões de GEE?
- 10 A organização possui estudo de riscos climáticos e/ou planos de adaptação às mudanças climáticas para os ativos sob sua gestão?
- 11 A organização possui Política de Sustentabilidade?
- 12 A organização já implementou iniciativas de resiliência na infraestrutura conforme os planos de adaptação a riscos climáticos?



## Social

- 1 A organização possui canal de comunicação para receber sugestões e críticas da sociedade?
- 2 Existem ações relacionadas à Gestão de Segurança Viária? (ex.: ISO 39.001, IRAP, planos de ação)
- 3 A organização realiza treinamentos ou capacitações regulares com seus colaboradores sobre o tema ESG?
- 4 A organização apresenta Sistema de Gestão em Saúde e Segurança do Trabalho conforme a ISO 45.001?
- 5 A organização promove atividades de desenvolvimento socioeconômico para comunidades locais? (ex.: educação, cultura, esporte)
- 6 A organização é signatária de iniciativas voluntárias que promovem ações e programas para respeito aos direitos humanos e trabalhistas?
- 7 A organização oferece programas de apoio psicológico aos colaboradores?
- 8 A organização possui política formal de diversidade, equidade e inclusão?
- 9 A organização elabora Plano de Ação de Desapropriação / Reassentamento / Desocupação para reduzir impactos sociais em obras?
- 10 A organização possui programas de voluntariado para colaboradores?
- 11 A organização realiza pesquisas de satisfação com as comunidades localmente impactadas?
- 12 A organização possui Plano de Ação de Reassentamento e Recuperação dos Meios de Subsistência das comunidades afetadas?

## Governança

- 1 As demonstrações financeiras e contábeis são auditadas por auditor externo independente?
- 2 A organização possui programa de compliance formalmente estabelecido e instância interna responsável pela implementação?
- 3 A organização possui comitê de ética ou órgão similar responsável por supervisionar ações de integridade?
- 4 O código de ética e conduta apresenta medidas específicas para situações de conflito de interesses?
- 5 O canal de denúncias é estabelecido, acessível, com garantias de confidencialidade e proteção contra retaliações?
- 6 A organização possui Política de Transações entre Partes Relacionadas ou documento corporativo equivalente com diretrizes de aprovação, divulgação e contratação?
- 7 O estatuto ou contrato social prevê critérios claros para destinação de lucros e pagamento de dividendos?
- 8 A organização possui estrutura de governança que inclui assembleia geral, conselho de administração, conselho fiscal, comitê de auditoria e órgãos de assessoramento?
- 9 A seleção e nomeação de conselheiros segue processos claros, incluindo critérios de integridade, avaliações externas ou fluxos de aprovação estruturados?
- 10 A organização é signatária de iniciativas voluntárias que promovem ações de prevenção à corrupção?
- 11 A estrutura de gestão de riscos é definida (ex.: segue diretrizes da ISO 31000, COSO ou similar) e contempla expressamente riscos ESG e integridade?
- 12 A organização possui mecanismos formais de avaliação do Conselho de Administração e de seus dirigentes?







**MELHORES  
RODOVIAS  
DO BRASIL**  
— ABCR —

[www.melhoresrodovias.org.br](http://www.melhoresrodovias.org.br)

